

La popolazione straniera a Torino nel 2014
Dati generali – Il cambiamento della comunità straniera residente a Torino

A cura di Silvana Fantini

Introduzione.

Il 2014 conferma il calo del numero di stranieri residenti a Torino. Da 140.138 unità del 2013 si è scesi a 138.076 nel 2014. IL Marocco, la Romania e il Perù sono stati i paesi che più hanno contribuito alla diminuzione dei cittadini stranieri. In questa situazione demografica si confermano i comportamenti sociali all'europea che prevedono stanzialità e tendenza a fare meno figli. Complessivamente Torino, nel 2014, ha subito una diminuzione di 1.471 extracomunitari e di 591 stranieri appartenenti all'Unione Europea, per un totale di 2.062 cittadini in meno; a questo si somma la diminuzione dei residenti italiani (- 4.238) con una risultanza complessiva cittadina di 6.300 abitanti in meno. Proprio sulla diminuzione delle presenze straniere fra i residenti torinesi, si è voluto elaborare l'approfondimento demografico di quest'anno, cercando di capirne le motivazioni e le risultanze.

Dati generali

Gli stranieri iscritti in anagrafe al 31/12/2014 sono 138.076, il numero, sebbene in diminuzione, è ancora elevato e la percentuale rispetto alla popolazione totale è del 15,4%, di questi il 57,3% sono extracomunitari e il 42,7% provengono dall'area comunitaria. Il paese di origine con il maggior numero di immigrati rimane la Romania, seguita da Marocco, Perù, Repubblica Popolare Cinese e Albania esattamente come nel 2013.

Rispetto alla distribuzione del territorio cittadino, le circoscrizioni con il maggior numero di stranieri sono, in ordine decrescente, la 6, la 5, la 7 e la 3. Ciascuna delle dieci circoscrizioni accoglie una percentuale di stranieri sul totale dei propri residenti che varia dal 23,1% della circoscrizione 6 al 9,4% della 2 e la composizione etnica di questa varia, sia in termini assoluti sia relativi per area di interesse; la comunità rumena è sempre al vertice in termini quantitativi.

La struttura per età

L'arco di età più numeroso fra i cittadini stranieri si conferma quello fra i 30 e i 39 anni. L'età attiva (15-65 anni) corrisponde al 78,5% di tutta la popolazione straniera della città e al 19% della popolazione attiva torinese nel suo complesso.

I minori con cittadinanza straniera sono il 22% della popolazione straniera e il 22,9% di tutta la popolazione 0-17 anni di Torino.

Gli anziani aumentano strada facendo: rispetto al 2013, nel 2014 ci sono 279 soggetti in più per un totale di 3.412 over 65 anni e sono il 2,5% della popolazione straniera 2014.

Volgendo lo sguardo alle presenze per cittadinanza si notano:

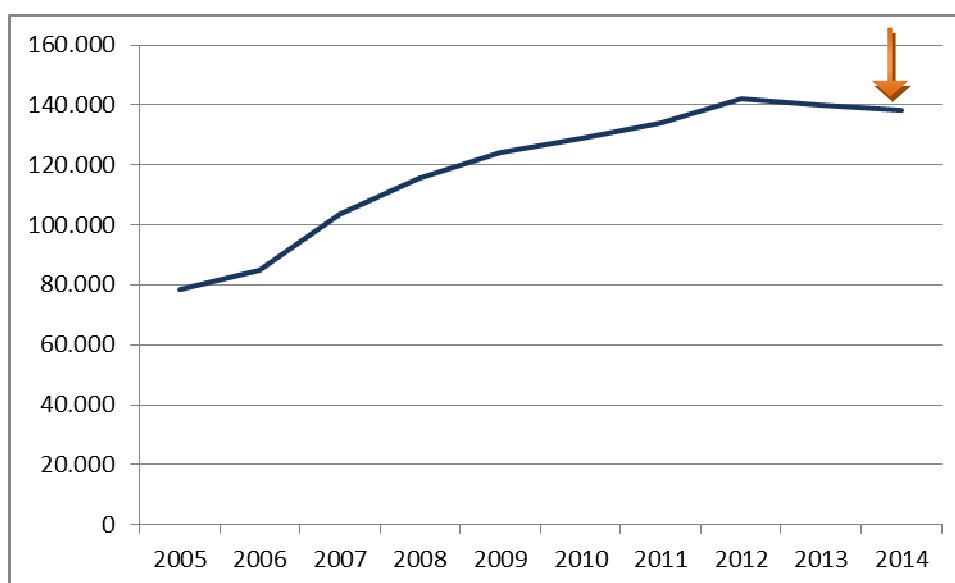
- la fascia di età con una maggiore concentrazione di cittadini romeni è quella dai 35 ai 39 anni, sale la classe che rispetto al 2013 era dai 30 ai 34 anni;
- i residenti marocchini e quelli peruviani restano fermi alla fascia di età 34-39 anni;
- gli abitanti cinesi invece vedono un superamento della fascia 40-44 anni, maggioritaria nel 2013, da parte della fascia più giovane 25-29 anni;
- per gli albanesi si conferma la classe di età 30-34 anni come la più popolosa.

Tab.1 – *Stranieri residenti a Torino nel decennio 2005-2014*

Anno	Extracomunitari	U.E.	Totale Stranieri	Italiani
2005	75.275	3.356	78.613	823.135
2006	81.370	3.484	84.854	815.882
2007	57.952	45.843	103.795	804.334
2008	63.238	52.571	115.809	793.536
2009	68.242	55.958	124.200	786.304
2010	72.172	56.895	129.067	779.444
2011	75.431	58.438	133.869	773.005
2012	81.069	61.122	142.191	769.632
2013	80.621	59.517	140.138	764.876
2014	79.150	58.926	138.076	760.638

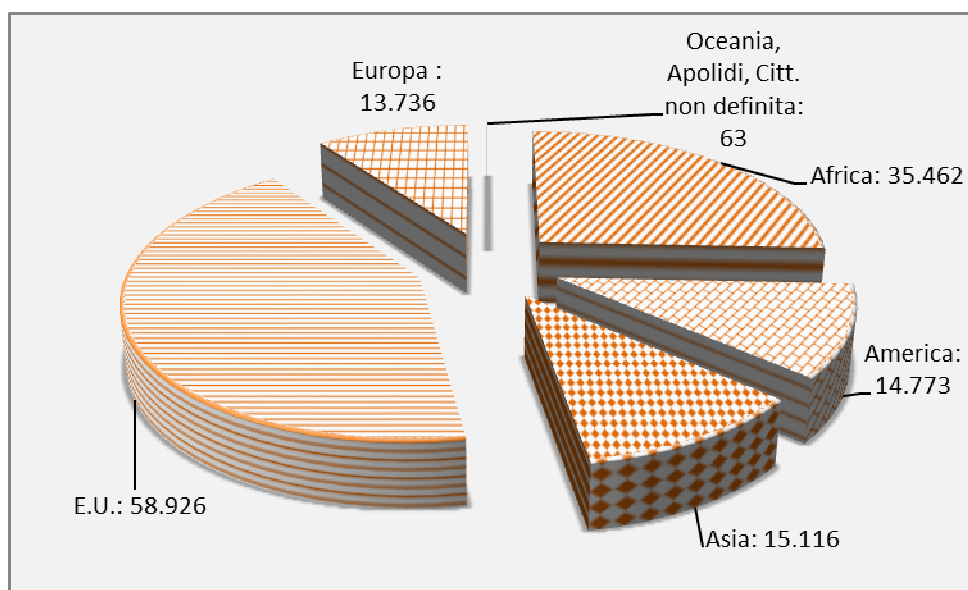
Il 2014 conferma la tendenza della popolazione straniera a diminuire, già rilevata nell'anno scorso; si segna così uno stop nel precedente trend in aumento. Anche la popolazione di cittadinanza italiana continua a diminuire offrendo una fotografia urbana fatta di molti anziani, pochi giovani e sempre meno bambini.

Graf.1 – *Trend degli stranieri residenti dal 2005 al 2014*



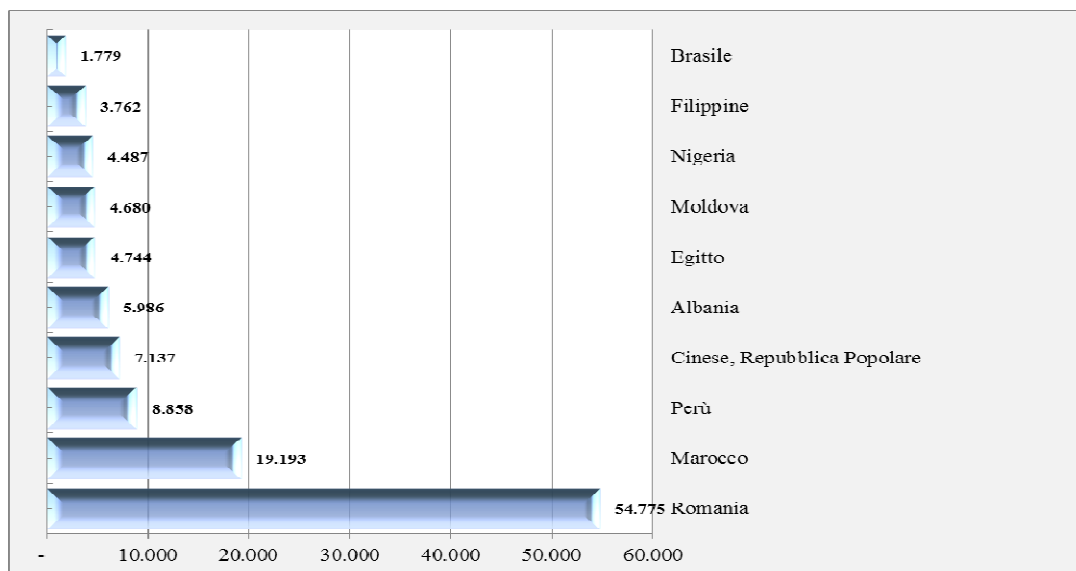
Il grafico 1 dimostra visivamente come il picco del 2012 stia ora scendendo verso il basso.

Graf.2 – Stranieri residenti per area di provenienza – Anno 2014



Il Graf.2 pone in evidenza come l'Unione Europea sia il primo territorio di provenienza degli stranieri residenti a Torino, seguito dall'Africa e poi in ordine decrescente da Asia, America, Europa altri paesi e Oceania.

Graf.3 – Le dieci maggiori nazionalità – Anno 2014



54.775 stranieri provengono dalla Romania [Graf.3], scesi ancora di 558 persone rispetto al 2012. In diminuzione anche Marocco (-699), Perù (-532), Moldova (-180), Brasile (-174). Sono aumentate: Nigeria (+ 210), Filippine (10) e Repubblica Popolare Cinese (9).

Tab.2 *Variazione residenti stranieri divisi per cittadinanza*

Nessuna variazione numerica	Comunità aumentate numericamente	Valore +	Comunità diminuite numericamente	Valore -
Angola	Nigeria	210	Marocco	699
Argentina	Pakistan	93	Romania	558
Barbados	Iran, Repubblica Islamica Del	86	Perù	532
Botswana	Bangladesh	62	Moldova	180
Bulgaria	Turchia	55	Tunisia	179
Burundi	Somalia	45	Brasile	174
Cambogia	Mali	38	Albania	107
Citt. non definita	Sudan	36	Ecuador	85
Danimarca	India	28	Francia	54
Giamaica	Eritrea	25	Bosnia-Erzegovina	47
Guatemala	Polonia	24	Jugoslavia, Repubblica Federale	45
Guinea Bissau	Ucraina	23	Egitto	35
Haiti	Etiopia	20	Colombia	30
Islanda	Giappone	19	Senegal	27
Kenya	Dominicana, Repubblica	17	Congo (Repubblica Del)	21
Kirghizistan	Spagna	15	Congo, Repubblica Democratica Del (Ex Zaire)	20
Laos	Gambia	13	Taiwan (Ex Formosa)	14
Liberia	Serbia, Repubblica Di	12	Ghana	13
Libia	Portogallo	11	Giordania	12
Madagascar	Filippine	10	Libano	12
Malaysia	Cinese, Repubblica Popolare	9	Messico	12
Mozambico	Niger	8	Paraguay	12
Myanmar (Ex Birmania)	Siria	7	Svizzera	12
Nuova Zelanda	Camerun	6	Grecia	11
Regno Unito	Iraq	5	Israele	10
Ruanda	Territori Dell'autonomia Palestinese	5	Irlanda	9
Saint Lucia	Belgio	4	Sri Lanka (Ex Ceylon)	8
Saint Vincent E Grenadine	Bielorussia	4	Stati Uniti D'america	8
Singapore	Georgia	4	Bolivia	7
Trinidad E Tobago	Germania	4	Paesi Bassi	7
Zimbabwe (Ex Rhodesia)	Thailandia	4	Ceca, Repubblica	6
	Ungheria	4	El Salvador	6

Segue Tab.2
 Variazione residenti stranieri
 divisi per cittadinanza

Comunità aumentate numericamente	Valore +	Comunità diminuite numericamente	Valore -
Ciad	3	Russa, Federazione	6
Corea, Repubblica (Corea Del Sud)	3	Slovacchia	6
Costa D'avorio	3	Cile	5
Gabon	3	Cuba	5
Svezia	3	Sierra Leone	5
Afghanistan	2	Vietnam	5
Algeria	2	Lussemburgo	4
Australia	2	Kazakhstan	3
Benin (Ex Dahomey)	2	Lituania	3
Burkina Faso (Ex Alto Volta)	2	Mauritius	3
Centrafricana, Repubblica	2	Capo Verde	2
Finlandia	2	Norvegia	2
Guinea	2	Slovenia	2
Macedonia, Repubblica Di	2	Sud Africa	2
Nepal	2	Uruguay	2
Nicaragua	2	Venezuela	2
San Marino	2	Apolide	1
Uganda	2	Austria	1
Yemen	2	Azerbaijani	1
Arabia Saudita	1	Canada	1
Armenia	1	Cecoslovacchia	1
Cipro	1	Corea, Repubblica Popolare Democratica (Corea Del Nord)	1
Croazia	1	Costa Rica	1
Estonia	1	Dominica	1
Indonesia	1	Honduras	1
Kosovo	1	Mauritania	1
Lettonia	1	Mongolia	1
Malta	1	Seychelles	1
Montenegro	1	Tanzania	1
Panama	1	Togo	1
Uzbekistan	1	Tagikistan	1
Brunei	1	Totale	- 3.024
Totale	+ 962		

La tabella 2 racconta come 64 comunità sono aumentate da 1 a 210 persone, 62 comunità sono diminuite da 1 a 699 persone in meno e 30 comunità non hanno subito variazioni; in tutto, considerando anche apolidi e cittadinanze non definite, si ottiene un totale di 2.062 cittadini stranieri in meno.

Nella seconda colonna si può osservare che l'unico aumento degno di nota è quello della Nigeria con 210 nuovi residenti, le etnie che seguono sono tutte al di sotto di un aumento di 100 persone , cominciando dal Pakistan con 93, proseguendo con la Repubblica Islamica dell'Iran con 86 e via di seguito.

I 10 paesi che hanno perso il numero più elevato di residenti sono:

Marocco	-699
Romania	-558
Perù	-532
Moldova	-180
Tunisia	-179
Brasile	-174
Albania	-107
Ecuador	-85
Francia	-54
Bosnia-Erzegovina	-47

Di questi 10 paesi con il maggior numero negativo, due aderiscono all'Unione Europea (Romania e Francia), tre appartengono agli altri stati dell'Europa (Moldova, Albania, Bosnia-Erzegovina), due sono Africani (Marocco e Tunisia) e tre sono nazioni americane (America Centrale: Ecuador; America Latina: Brasile e Perù).

Data l'attuale situazione socio economica, c'è da chiedersi se l'aumento dei cittadini nigeriani, possa essere legato alle intolleranze religiose, alla guerriglia del petrolio, oppure alle condizioni di vita di questo popolo, che per la maggior parte è poverissimo e vede la ricchezza dei pozzi petroliferi concentrata in poche famiglie.¹

Altresì le diminuzioni di cittadini stranieri saranno oggetto di approfondimento, in merito alla loro destinazione di emigrazione se conosciuta, ai decessi e alla natalità.

¹ <http://www.ilpost.it/2015/01/25/nigeria-elezioni-boko-haram/>;

Tab.3 – *Stranieri residenti per cittadinanza e circoscrizione – Anno 2014*

Area	Cittadinanza	Circoscrizione										Totale
		1	2	3	4	5	6	7	8	9	10	
Africa	Marocco	695	728	1.334	1.910	3.037	5.666	3.586	684	1.066	487	19.193
	Egitto	163	187	322	436	602	1.011	949	263	536	275	4.744
	Nigeria	200	122	254	551	659	1.618	830	48	130	75	4.487
	Senegal	106	43	72	119	207	494	433	29	43	19	1.565
	Tunisia	67	85	111	161	252	307	211	61	82	50	1.387
	Costa D'avorio	91	31	46	53	92	155	106	9	24	32	639
	Camerun	61	34	59	53	43	106	43	31	119	26	575
	Somalia	235	18	20	25	34	31	69	39	18	24	513
	Ghana	102	17	24	48	48	87	86	26	27	9	474
	Algeria	19	22	37	30	34	58	23	26	6	6	261
	Congo, Repubblica Democratica Del (Ex Zaire)	23	19	23	11	26	41	27	11	5	12	198
	Etiopia	28	12	7	21	19	26	28	32	11	2	186
	Eritrea	37	7	24	20	19	28	12	19	9	1	176
	Congo (Repubblica Del)	22	5	10	23	20	19	17	4	26	10	156
	Mali	65	5	1	5	14	26	19	7	3	4	149
	Sudan	52	10	5	18	13	12	10	7	7	4	138
	Mauritius	3	2	4	6	2	3	5	23	12		60
	Sierra Leone	7		7	5	4	17	7	1	2	2	52
	Liberia	4	1	6	4	8	15	7	1	1	2	49
	Togo	8	3	2	2	7	11	8	4	2	1	48
Niger	16	2	3	9	1	4	3	1	7		46	

Segue Tab.3 – Stranieri residenti per cittadinanza e circoscrizione – Anno 2014

Area	Cittadinanza	Circoscrizione										Totale
		1	2	3	4	5	6	7	8	9	10	
Africa	Kenya	4	1	8	3	7	2	13	2	1	4	45
	Guinea	18				3	3	5	10		5	44
	Madagascar	13			1	1			26		1	42
	Gambia	8	3	3	8	1	2	9		2	3	39
	Burkina Faso (Ex Alto Volta)	14	1	5	2	2	6	3	1		1	35
	Angola	4	3	4	3	3		3				20
	Libia	4	2				11	1			1	19
	Capo Verde	3		5	2	2	4	2				18
	Ciad	10				1	1	3		2	1	18
	Tanzania	5		2		1	2	2		3		15
	Benin (Ex Dahomey)	1				2	5	1	2	1	1	13
	Seychelles			2	3	1	1	1			1	9
	Burundi			1		2	3		1		1	8
	Gabon		1		1	1		3		1		7
	Sud Africa	1	1		3			1	1			7
	Centrafricana, Repubblica	1	2		1	1						5
	Uganda			3		2						5
	Guinea Bissau	2					1	1				4
	Mauritania				1		1	1	1			4
	Mozambico	1						2	1			4
Ruanda	1			1						1	3	
Botswana				1							1	
Zimbabwe (Ex Rhodesia)							1				1	
<i>Africa Totale</i>		<i>2.094</i>	<i>1.367</i>	<i>2.404</i>	<i>3.540</i>	<i>5.171</i>	<i>9.777</i>	<i>6.531</i>	<i>1.371</i>	<i>2.146</i>	<i>1.061</i>	<i>35.462</i>

Segue Tab.3 – Stranieri residenti per cittadinanza e circoscrizione – Anno 2014

Area	Cittadinanza	Circoscrizione										Totale
		1	2	3	4	5	6	7	8	9	10	
America	Perù	571	763	1.984	1.255	863	1.040	842	596	705	239	8.858
	Brasile	122	159	255	237	258	305	162	121	119	41	1.779
	Ecuador	76	69	232	201	170	350	154	97	127	31	1.507
	Colombia	59	52	90	62	28	82	51	38	50	14	526
	Cuba	33	42	45	52	52	44	42	26	63	28	427
	Bolivia	32	23	127	72	11	21	44	27	33	6	396
	Dominicana, Repubblica	17	28	32	37	39	51	34	5	21	9	273
	Argentina	36	22	34	36	8	14	30	47	14	8	249
	Stati Uniti D'America	62	3	12	20	8	12	33	37	11	3	201
	El Salvador	13	3	7	10	44	19	16	2	4		118
	Venezuela	18	9	16	15	11	8	7	13	1	2	100
	Paraguay	7	6	23		11	10	5	1	3	3	69
	Messico	17	3	11	3	6	2	12	6	4	2	66
	Cile	9	3	9		5	3	10	5	3		47
	Dominica	2		2	6	5	9			6	1	31
	Honduras	5		7	1	9	1	1	1	1	4	30
	Canada	7	1	1	1	1			10	2		23
	Uruguay	3	3	6			1	1	5	2	1	22
	Costa Rica	1		3	2	1			2	2	2	13
	Panama	1	2			1	1	2	5			12
	Nicaragua			2	2	1	2	1		1		9
	Guatemala	1		1	1	1					4	8
	Haiti	1			2							3
Trinidad E Tobago	2										2	
Barbados				1							1	
Giamaica					1						1	
Saint Lucia			1								1	
Saint Vincent E Grenadine								1			1	
<i>America Totale</i>		<i>1.095</i>	<i>1.191</i>	<i>2.900</i>	<i>2.016</i>	<i>1.534</i>	<i>1.975</i>	<i>1.447</i>	<i>1.045</i>	<i>1.172</i>	<i>398</i>	<i>14.773</i>

Segue Tab.3 – Stranieri residenti per cittadinanza e circoscrizione – Anno 2014

Area	Cittadinanza	Circoscrizione										Totale
		1	2	3	4	5	6	7	8	9	10	
Asia	Cinese, Repubblica Popolare	436	212	564	578	684	1.739	2.144	265	392	123	7.137
	Filippine	593	138	478	311	186	329	520	889	312	6	3.762
	Bangladesh	58	20	13	42	47	240	688	219	11	1	1.339
	Iran, Repubblica Islamica Del	140	57	158	69	30	13	119	73	93	8	760
	Pakistan	39	31	87	43	50	68	65	82	106	48	619
	India	56	24	59	83	12	21	88	30	15	10	398
	Giappone	61	15	34	20	3	4	21	23	3	5	189
	Afghanistan	18	17	13	8	33	20	17	7	6	16	155
	Sri Lanka (Ex Ceylon)	21	3	2	7	1	15	13	50	29		141
	Libano	6	8	21	9	9	9	11	10	19	4	106
	Thailandia	12	10	9	5	11	6	7	4	4	5	73
	Giordania	2	4	2	5	8	13	9	7	8		58
	Territori Dell'autonomia Palestinese	3	1	16		1	4	16	7	2		50
	Israele	17		1	3	3		6	11	3		44
	Siria	5	5	2	9	4	8	4	2	4		43
	Corea, Repubblica (Corea Del Sud)	8	4	3	10		1	4	7	5		42
	Iraq	3	1	5	11	4	2	3	3	1	2	35
	Taiwan (Ex Formosa)	2	3	4	2	5	9	2	2	4		33
	Vietnam	6		5	3			3	1	7		25
	Indonesia	1	1	3	4	3	1	2	8			23
	Mongolia	2	1	2	1		1		6	4		17
	Nepal	3		1			6	2	3	1		16
	Corea, Repubblica Popolare Democratica (Corea Del Nord)	2	4					1	1	1		9
	Uzbekistan	1		1	1			4		2		9
	Malaysia	1	1	2			4					8
	Kirghizistan					2		4			1	7
	Singapore	1		1					3	1	1	7
	Yemen	1	1							1	2	5
	Arabia Saudita							1			1	2
	Brunei							1				1
Cambogia								1			1	
Laos								1			1	
Myanmar (Ex Birmania)								1			1	
<i>Asia Totale</i>		<i>1.498</i>	<i>561</i>	<i>1.486</i>	<i>1.224</i>	<i>1.096</i>	<i>2.513</i>	<i>3.755</i>	<i>1.716</i>	<i>1.034</i>	<i>233</i>	<i>15.116</i>

Segue Tab.3 – Stranieri residenti per cittadinanza e circoscrizione – Anno 2014

Area	Cittadinanza	Circoscrizione										Totale
		1	2	3	4	5	6	7	8	9	10	
E.U.	Romania	2.147	4.742	7.710	7.174	9.938	7.787	5.636	2.303	4.919	2.419	54.775
	Francia	201	62	77	54	25	26	134	213	38	10	840
	Spagna	144	66	82	79	51	31	83	93	46	24	699
	Polonia	55	91	66	54	55	63	65	44	41	12	546
	Germania	88	19	36	31	11	12	51	98	17	7	370
	Regno Unito	76	20	27	31	10	11	48	77	8	4	312
	Bulgaria	36	27	26	38	29	31	17	29	20	11	264
	Grecia	35	18	30	12	4	2	15	41	10		167
	Croazia	13	18	5	12	10	75	15	3	6	3	160
	Portogallo	16	8	21	10	4	12	20	16	7	7	121
	Lituania	14	6	19	8	14	5	18	9	9	1	103
	Belgio	22	6	6	7	2	2	12	20	3	1	81
	Paesi Bassi	21	7	6	5	4	2	4	18	4		71
	Slovacchia	8	9	6	4	4	2	11	6	4	2	56
	Ungheria	7	5	9	3	5	2	2	2	13	5	53
	Ceca, Repubblica	3	4	7	3	5	9	5	7	2	4	49
	Austria	12	4	6	4		4	7	4	6		47
	Irlanda	11	2	1	3	1	2	6	7	3		36
	Lettonia	4	2	7	7	5	1	2	3	4		35
	Svezia	10	4	4	1	1		4	9	2		35
Danimarca	8	3	4	2	1	2	6	5			31	
Finlandia	8	2			2	1	4	4		2	23	
Estonia	6	2	3	4			1	3	3		22	
Slovenia	7						3	2			12	
Lussemburgo	3	1	2			1	1		1		9	
Malta				2			2	1		1	6	
Cipro		2	1								3	
<i>E.U. Totale</i>		<i>2.955</i>	<i>5.130</i>	<i>8.161</i>	<i>7.548</i>	<i>10.181</i>	<i>8.083</i>	<i>6.172</i>	<i>3.017</i>	<i>5.166</i>	<i>2.513</i>	<i>58.926</i>

Segue Tab.3 – Stranieri residenti per cittadinanza e circoscrizione – Anno 2014

Area	Cittadinanza	Circoscrizione										Totale
		1	2	3	4	5	6	7	8	9	10	
Europa	Albania	238	459	772	764	887	1.046	644	240	662	274	5.986
	Moldova	179	477	685	541	752	797	457	207	431	154	4.680
	Ucraina	91	111	179	81	115	87	89	47	84	38	922
	Turchia	40	47	80	65	101	93	58	18	52	8	562
	Russa, Federazione	53	61	91	64	34	46	53	28	44	16	490
	Bosnia-Erzegovina	11	20	11	10	31	259	26	6	10	20	404
	Jugoslavia, Repubblica Federale	4	4	9	21	24	92	20	6	5	12	197
	Macedonia, Repubblica Di	8	5	20	3	7	53	48	1	21	7	173
	Svizzera	26	7	7	10	3		7	14	3	1	78
	Serbia, Repubblica Di	5	5	1	8	19	22	7	5		1	73
	Bielorussia	9	5	18	5	6	5	12	5	2	3	70
	Georgia *	2	2	4	3	5	1		1	1		19
	Kazakhstan *	2		5	2	2	1	5		1		18
	Kosovo	1	3		1	5	1	1	4			16
	San Marino	5	1	1	2				5	1		15
	Armenia *	2						2	1	3	4	12
	Norvegia	1		1	4	1		1	1	1		10
	Azerbaijan *	1		1		2	1					5
	Montenegro	1		2								3
Islanda						1	1				2	
Cecoslovacchia			1								1	
<i>Europa Totale</i>		<i>679</i>	<i>1.207</i>	<i>1.888</i>	<i>1.584</i>	<i>1.994</i>	<i>2.505</i>	<i>1.431</i>	<i>589</i>	<i>1.321</i>	<i>538</i>	<i>13.736</i>
Oceania	Australia	4		3				2	7	1	1	18
	Nuova Zelanda	1		1	3				1	1		7
<i>Oceania Totale</i>		<i>5</i>		<i>4</i>	<i>3</i>			<i>2</i>	<i>8</i>	<i>2</i>	<i>1</i>	<i>25</i>
<i>Apolide Totale</i>		<i>1</i>		<i>1</i>		<i>1</i>	<i>10</i>					<i>13</i>
<i>Citt. non definita Totale</i>		<i>3</i>		<i>4</i>	<i>1</i>		<i>16</i>		<i>1</i>			<i>25</i>
<i>Totale complessivo</i>		<i>8.330</i>	<i>9.456</i>	<i>16.848</i>	<i>15.916</i>	<i>19.977</i>	<i>24.879</i>	<i>19.338</i>	<i>7.747</i>	<i>10.841</i>	<i>4.744</i>	<i>138.076</i>

* Paesi caucasici a scavalco fra Europa e Asia.

Esaminando la distribuzione per continenti (Tab.3) si osserva che l'etnia più numerosa per ciascuna area di provenienza ha una diversa concentrazione cittadina; le persone provenienti dal Marocco hanno scelto prevalentemente la circoscrizione 6, i cittadini peruviani dimorano maggiormente nella circoscrizione 3, gli asiatici della Repubblica Popolare Cinese scelgono principalmente la circoscrizione 7, mentre i comunitari europei con cittadinanza rumena sono stanziati nella circoscrizione 5, ritorna la circoscrizione 6 con i residenti di cittadinanza albanese.

La circoscrizione 6 si conferma quale territorio con la maggior concentrazione di abitanti stranieri, pari al 18% del totale degli stranieri residenti a Torino.

Tab.4 – *Popolazione straniera suddivisa per genere e circoscrizione – Anno 2014*

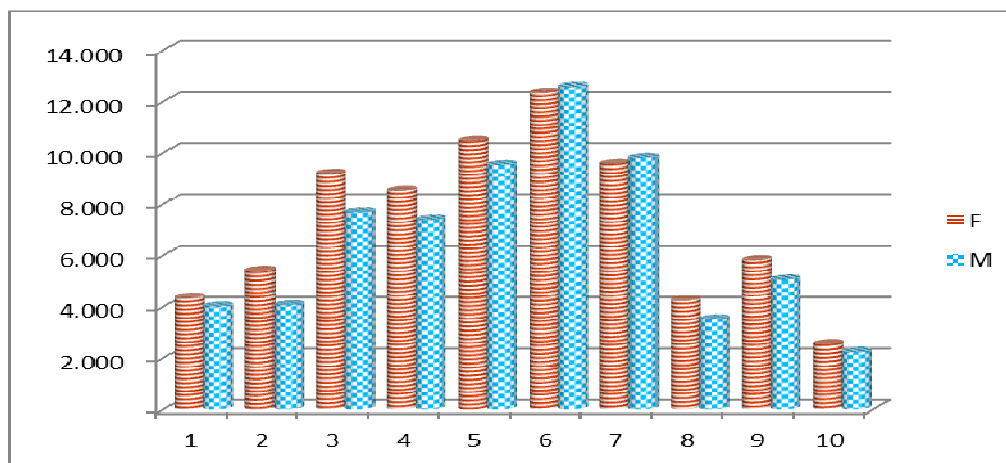
Circoscrizione	F	M	Totale
1	4.331	3.999	8.330
2	5.403	4.053	9.456
3	9.183	7.665	16.848
4	8.529	7.387	15.916
5	10.470	9.507	19.977
6	12.330	12.549	24.879
7	9.549	9.789	19.338
8	4.242	3.505	7.747
9	5.797	5.044	10.841
10	2.524	2.220	4.744
<i>Totale</i>	<i>72.358</i>	<i>65.718</i>	<i>138.076</i>

Le donne straniere, a livello cittadino, (Tab.4) continuano ad essere in numero superiore, 6.640 in più, rispetto agli uomini stranieri. Il genere femminile si conferma maggioritario in otto circoscrizioni su dieci, poiché soltanto nelle circoscrizioni 6 e 7 è prevalente il genere maschile, ma con numeri non molto elevati: 219 per la 6 e 240 per la 7.

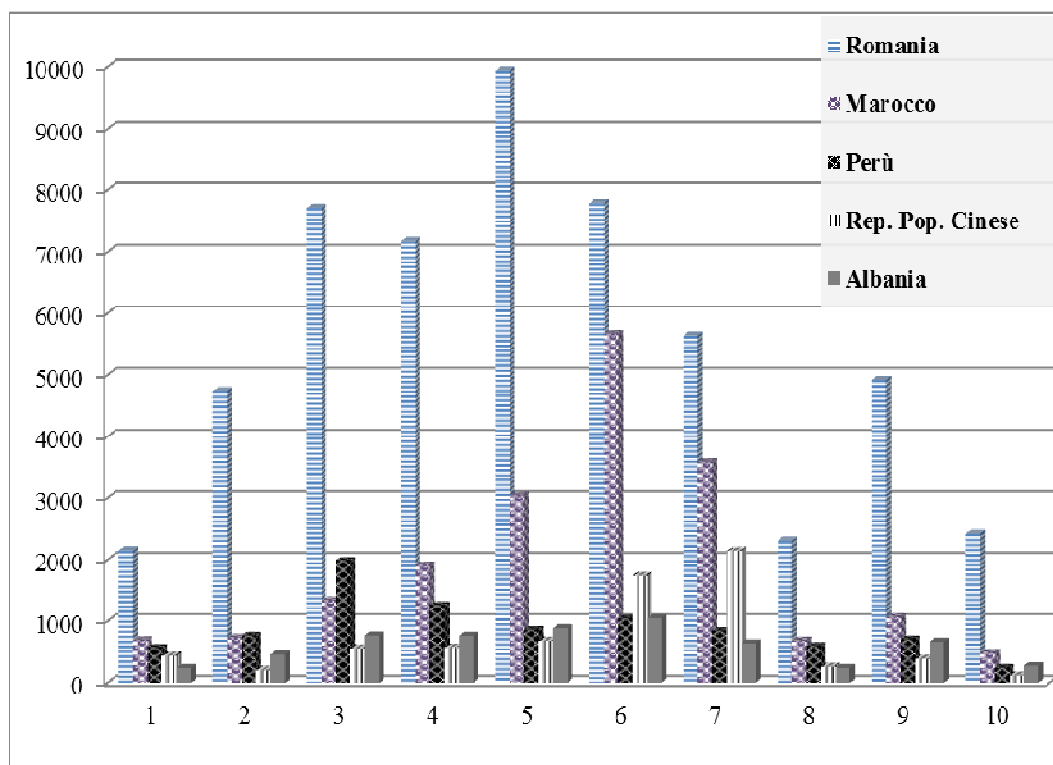
La zona che ha la differenza più ampia fra uomini e donne è quella della circoscrizione 3 (Graf.3) , che ha il 9 % di femmine in più rispetto ai maschi.

In generale sul totale stranieri in città le donne sono il 52,4% e gli uomini sono il 47,6%

Graf.4 – *Stranieri residenti per sesso e circoscrizione – Anno 2014*



Graf.5 – Le cinque maggiori cittadinanze straniere per circoscrizione – Anno 2014



Con il grafico 5 si rendono visibili le differenziazioni espresse riguardo la tabella 3. La Romania, sempre al vertice per numerosità, nel 2014 è massivamente presente nella circoscrizione 5, il Marocco raggiunge il livello più alto nella circoscrizione 6, mentre il Perù si conferma nella circoscrizione 3, la Repubblica Popolare Cinese sceglie la circoscrizione 7 e l’Albania la circoscrizione 6.

Tab.6 – Percentuali delle prime cinque cittadinanze maggioritarie per cittadinanza e circoscrizione, su totale stranieri per circoscrizione – Anno 2014

Cittadinanza	Circoscrizioni									
	1	2	3	4	5	6	7	8	9	10
Romania	25,8	50,1	45,8	45,1	49,7	31,3	29,1	29,7	45,4	51,0
Marocco	8,3	7,7	7,9	12,0	15,2	22,8	18,5	8,8	9,8	10,3
Perù	6,9	8,1	11,8	7,9	4,3	4,2	4,4	7,7	6,5	5,0
Cinese, Repubblica Popolare	5,2	2,2	3,3	3,6	3,4	7,0	11,1	3,4	3,6	2,6
Albania	2,9	4,9	4,6	4,8	4,4	4,2	3,3	3,1	6,1	5,8
<i>Totale % delle prime 5 cittadinanze maggioritarie su tot stranieri x circ.</i>	<i>49,1</i>	<i>73,0</i>	<i>73,4</i>	<i>73,4</i>	<i>77,1</i>	<i>69,4</i>	<i>66,5</i>	<i>52,8</i>	<i>71,4</i>	<i>74,7</i>

È singolare come le percentuali di presenza delle prime cinque cittadinanze, raggiungano cifre abbastanza elevate in tutte le circoscrizioni e solo nel caso della circoscrizione 1 non superino il 50% del totale stranieri del territorio. Nella 5, questi gruppi insieme, raggiungono il 77,1% della popolazione straniera.

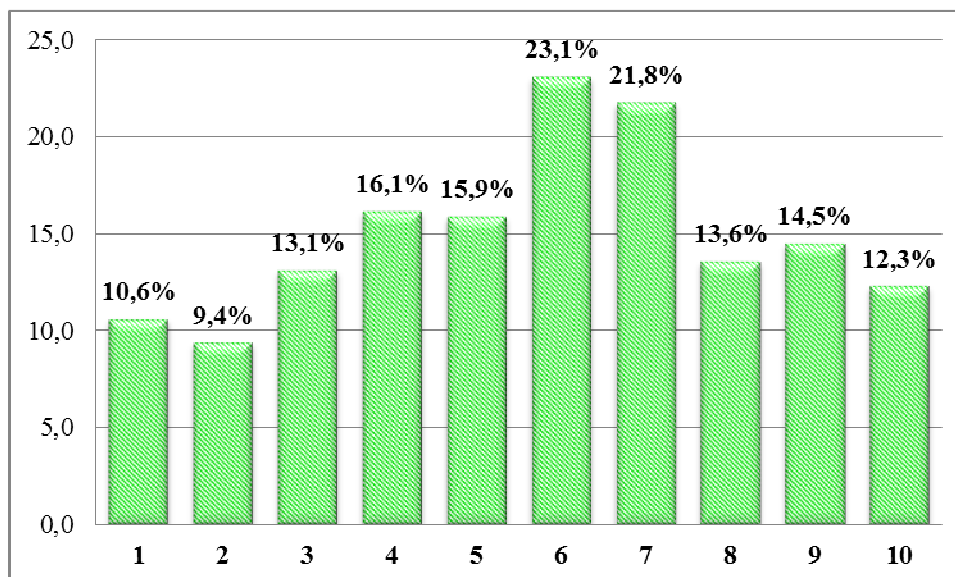
La componente rumena è sempre molto forte, sia dove la densità di popolazione è più alta (circ. 3: ogni persona residente ha disposizione circa 67mq.) sia dove invece è più bassa (circ. 10: ogni persona residente ha disposizione circa 298mq.)

Tab.7 – Percentuale stranieri per circoscrizione su totale stranieri residenti – Anno 2014

% Stranieri di ogni circoscrizione su tot stranieri in città	Circoscrizioni										Totale
	1	2	3	4	5	6	7	8	9	10	
	6,0	6,8	12,2	11,5	14,5	18,0	14,0	5,6	7,9	3,4	100,0

La percentuale di stranieri sul totale stranieri residenti della tabella 7, ha senso se la si confronta con il grafico 6 che riporta la percentuale di stranieri residenti sul totale di popolazione (italiani più stranieri) per ogni circoscrizione.

Graf.6 – Percentuali relative di stranieri sul totale residenti per circoscrizione – Anno 2014



Gli stranieri sono il 15,4% del totale dei residenti, la loro presenza in relazione al totale residenti è, in tutte le circoscrizioni tranne che nella 2, superiore al 10% e solamente in due territori, le circoscrizioni 6 e 7, risulta superiore al 20%.

Tab.8 – Stranieri iscritti in anagrafe per cittadinanza e classi di età quinquennali – Anno 2014

Area	Cittadinanza	Fasce di età																Totale	
		0-4	5-9	10-14	15-19	20-24	25-29	30-34	35-39	40-44	45-49	50-54	55-59	60-64	65-69	70-74	75-79		Oltre 79
Africa	Marocco	2.099	1.587	750	572	926	1.602	2.318	2.570	2.266	1.507	949	576	453	344	285	216	173	19.193
	Egitto	706	659	363	222	244	522	647	575	355	219	113	66	30	15	5	2	1	4.744
	Nigeria	739	551	210	75	162	485	630	723	492	254	110	36	14	1	2	2	1	4.487
	Senegal	105	86	45	82	106	95	138	174	217	207	172	100	24	10	3		1	1.565
	Tunisia	126	147	100	50	66	120	172	164	152	134	66	43	15	17	7	4	4	1.387
	Costa D'avorio	45	48	36	48	74	89	62	67	66	48	31	13	7	1	3	1		639
	Camerun	29	33	16	20	59	130	108	75	41	32	6	4	6	6	6	2	2	575
	Somalia	26	10	7	5	43	181	105	45	31	16	13	2	4	6	11	4	4	513
	Ghana	28	21	18	23	59	63	48	49	52	57	42	9	2	3				474
	Algeria	22	29	22	4	2	14	23	27	37	39	16	6	8	3	3	4	2	261
	Congo, Repubblica Democratica Del (Ex Zaire)	7	4	13	12	16	23	21	25	24	27	10	7	3	1	2	3		198
	Etiopia	16	11	1	4	11	39	33	22	22	6	5	2	5	4	1	2	2	186
	Eritrea	9	4	1	2	11	44	33	24	12	7	4	2	6	4	5	7	1	176
	Congo (Repubblica Del)	13	10	11	11	15	27	11	13	18	8	6	6		3	3	1		156
	Mali	4	2	4	5	36	42	25	14	5	7	3	1		1				149
	Sudan	5	1	1	2	10	30	43	28	8	7	1			1	1			138
	Mauritius	4	1	2	1	5	8	9	7	4	7	6	6						60
	Sierra Leone	7	6	2	1		6	14	8	6	1			1					52
	Liberia	6	4			2	9	12	8	6	1					1			49
	Togo	3	3		3	5	8	6	7	3	3	4	1	1	1				48
Niger	1	2	2	1	4	10	8	11	3	3		1						46	
Kenya	2	1	1	1	3	7	8	3	8	5	5		1					45	
Guinea	3	3	1	2	8	10	10	3		2		2						44	

Segue Tab.8 – Stranieri iscritti in anagrafe per cittadinanza e classi di età quinquennali – Anno 2014

Area	Cittadinanza	Fasce di età																Totale	
		0-4	5-9	10-14	15-19	20-24	25-29	30-34	35-39	40-44	45-49	50-54	55-59	60-64	65-69	70-74	75-79		Oltre 79
Africa	Madagascar								6	12	9	8	2	2		2	1		42
	Gambia			1	3	10	10	6	5	2	2								39
	Burkina Faso (Ex Alto Volta)	3			1	4	10	5	2	5	2	2		1					35
	Angola	2		2	1	1	1	1	5		4	1	2						20
	Libia	2	1		2	2	2	2	1	1	3	2	1						19
	Capo Verde	1		1			2	2	3	2	1	2		1	1		1	1	18
	Ciad	1				4	7	5	1										18
	Tanzania				1	1	2	2	3	2	2	1	1						15
	Benin (Ex Dahomey)	2	1			1		2	1	3	1	1	1						13
	Seychelles		1					1	1	1		1	4						9
	Burundi	2				1		1	2	2									8
	Gabon		1				4	1					1						7
	Sud Africa						3	1	1		1			1					7
	Centrafricana, Repubblica					1	2	2											5
	Uganda						2	3											5
	Guinea Bissau						2		1		1								4
	Mauritania			1			2						1						4
	Mozambico							2			1	1							4
	Ruanda						1		1						1				3
	Botswana							1											1
Zimbabwe (Ex Rhodesia)							1											1	
<i>Africa Totale</i>		<i>4.018</i>	<i>3.227</i>	<i>1.611</i>	<i>1.154</i>	<i>1.892</i>	<i>3.614</i>	<i>4.522</i>	<i>4.675</i>	<i>3.858</i>	<i>2.624</i>	<i>1.581</i>	<i>896</i>	<i>585</i>	<i>423</i>	<i>340</i>	<i>250</i>	<i>192</i>	<i>35.462</i>

Segue Tab.8– *Stranieri iscritti in anagrafe per cittadinanza e classi di età quinquennali – Anno 2014*

Area	Cittadinanza	Fasce di età																Totale	
		0-4	5-9	10-14	15-19	20-24	25-29	30-34	35-39	40-44	45-49	50-54	55-59	60-64	65-69	70-74	75-79		Oltre 79
America	Perù	512	439	441	512	624	729	859	1.075	1.015	867	716	484	252	158	96	43	36	8.858
	Brasile	67	77	86	102	99	189	269	269	209	185	123	57	24	10	5	7	1	1.779
	Ecuador	73	103	79	136	143	115	141	189	157	141	106	59	40	9	8	5	3	1.507
	Colombia	30	21	18	38	46	100	51	63	49	46	26	16	10	6	5	1		526
	Cuba		4	3	13	26	71	72	60	57	40	17	16	20	13	4	6	5	427
	Bolivia	20	22	22	21	22	24	58	64	47	39	30	14	7	4	1		1	396
	Dominicana, Repubblica	11	10	17	15	34	37	33	29	22	20	17	15	6	5			2	273
	Argentina	6	11	12	18	19	17	38	33	27	24	18	14	6	4			2	249
	Stati Uniti D'america	11	8	9	6	3	8	17	21	20	21	18	22	16	13	2	1	5	201
	El Salvador	3	9	7	7	3	10	17	15	14	8	11	6	5	2	1			118
	Venezuela	3	1		2	5	16	23	20	11	6	5	4	1	3				100
	Paraguay		4	5	2	7	7	13	16	5	2	3	3	1			1		69
	Messico	1	2	2	2	3	4	23	7	6	12	4							66
	Cile		2	2				11	6	7	5	6	3	1	2	2			47
	Dominica	1		1	2	10		4	2	2	3	3	1	1	1				31
	Honduras	1	4	3		3	3	3	4	2		5	1	1					30
	Canada				1	2	3	3	2	2	2	2	3	1	2				23
	Uruguay			3		1	1	2	2	4	5	1	1			1		1	22
	Costa Rica			1		1	1	2	2	2	1	3							13
	Panama			2				3		4	1			1	1				12
	Nicaragua			1			2	2	1	2		1							9
	Guatemala			1		2	1	1		1	1		1						8
	Haiti							1				1					1		3
	Trinidad E Tobago									1				1					2
	Barbados								1										1
	Giamaica								1										1
Saint Lucia								1										1	
Saint Vincent E Grenadine										1								1	
<i>America Totale</i>		<i>739</i>	<i>717</i>	<i>715</i>	<i>877</i>	<i>1.053</i>	<i>1.338</i>	<i>1.646</i>	<i>1.883</i>	<i>1.666</i>	<i>1.430</i>	<i>1.116</i>	<i>720</i>	<i>394</i>	<i>233</i>	<i>125</i>	<i>65</i>	<i>56</i>	<i>14.773</i>

Segue Tab.8 – Stranieri iscritti in anagrafe per cittadinanza e classi di età quinquennali – Anno 2014

Area	Cittadinanza	Fasce di età																	Totale
		0-4	5-9	10-14	15-19	20-24	25-29	30-34	35-39	40-44	45-49	50-54	55-59	60-64	65-69	70-74	75-79	Olire 79	
Asia	Cinese, Repubblica Popolare	679	594	471	369	603	784	710	710	756	676	387	184	88	63	28	22	13	7.137
	Filippine	193	216	267	267	219	201	286	408	436	433	335	229	139	76	41	11	5	3.762
	Bangladesh	115	77	49	52	128	234	253	260	112	38	7	8	3	3				1.339
	Iran, Repubblica Islamica Del	9	12	8	14	67	255	187	61	26	16	28	31	13	10	10	5	8	760
	Pakistan	42	21	17	16	113	166	102	50	35	25	20	8	1	1	2			619
	India	19	12	8	8	12	71	86	75	37	32	18	1	8	4	1	2	4	398
	Giappone	3	8	8	2	3	3	27	35	36	31	12	10	6	2	2		1	189
	Afghanistan	2		1	5	67	54	14	6	3	1	2							155
	Sri Lanka (Ex Ceylon)	11	6	7	3	4	17	26	11	21	12	11	8	3	1				141
	Libano		1	1	2	38	31	9	7	6	3	6		2					106
	Thailandia				3	3	6	18	16	12	10	2		2				1	73
	Giordania	3	6	2	5		3	9	7	7	5	8	2				1		58
	Territori Dell'autonomia Palestinese	1	1	1	4	15	9	9	2	2	2		3	1					50
	Israele	2	1			3	12	9	2	7	1	2	2	2				1	44
	Siria	7	1	3		1	6	5	1	6	5	2	2		3	1			43
	Corea, Repubblica (Corea Del Sud)	3		1	1	1	4	14	9	2	2	2	2	1					42
	Iraq	2				2	6	10	5	1		2	4	1	1		1		35
	Taiwan (Ex Formosa)		3	2	2	5	4	6	6	2		2				1			33
	Vietnam		1		1	2	3	8	5	1		1		3					25
	Indonesia	2	2				2	3	9	1	2	2							23
	Georgia *				2	3	2	1	1	3	1	3	1	1				1	19
	Kazakhstan *		1		1	1	3	2	1	3	3	1			1			1	18
	Mongolia	1	1	1		1	7	1	3	2									17
	Nepal	1				1	2	6	4	2									16
	Armenia *	3					4	2	2					1					12
	Corea, Repubblica Popolare Democratica (Corea Del Nord)	2	2	1		1				3									9
	Uzbekistan	1	1	1					3	1	1		1						9
	Malaysia								3	1		2	1	1					8
	Kirghizistan		1	1					1	3	1								7
	Singapore		1						1		2	3							7
	Azerbaijan *			1		1	2								1				5
Yemen		1		1	1				1			1						5	
Arabia Saudita									1						1			2	
Brunei			1															1	
Cambogia				1														1	
Laos									1									1	
Myanmar (Ex Birmania)								1										1	
<i>Asia Totale</i>		<i>1.101</i>	<i>970</i>	<i>852</i>	<i>759</i>	<i>1.295</i>	<i>1.891</i>	<i>1.812</i>	<i>1.703</i>	<i>1.526</i>	<i>1.302</i>	<i>856</i>	<i>497</i>	<i>277</i>	<i>166</i>	<i>86</i>	<i>46</i>	<i>31</i>	<i>15.170</i>

Segue Tab.8 – Stranieri iscritti in anagrafe per cittadinanza e classi di età quinquennali – Anno 2014

Area	Cittadinanza	Fasce di età																Totale	
		0-4	5-9	10-14	15-19	20-24	25-29	30-34	35-39	40-44	45-49	50-54	55-59	60-64	65-69	70-74	75-79		Oltre 79
E.U.	Romania	4.072	3.555	2.341	2.536	3.431	6.114	6.715	7.051	5.951	5.089	3.463	2.713	1.124	348	134	87	51	54.775
	Francia	20	26	27	27	26	65	106	99	124	92	85	49	38	21	12	9	14	840
	Spagna	23	15	25	4	20	78	108	97	109	98	68	29	8	7	2	1	7	699
	Polonia	12	16	12	19	23	54	96	82	84	38	36	39	19	10	2	2	2	546
	Germania	15	13	6	6	11	20	29	44	34	51	54	30	15	7	9	12	14	370
	Regno Unito	9	8	5		9	13	15	33	53	45	34	33	20	19	4	6	6	312
	Bulgaria	8	10	9	6	11	25	54	40	19	24	18	24	9	2	1	2	2	264
	Grecia	3			3	9	21	22	31	25	14	19	8	6	1	3		2	167
	Croazia	12	11	16	12	7	9	17	14	18	11	7	7	9	2	2	3	3	160
	Portogallo	3	3		2	4	14	18	23	11	15	7	9	2	2	5	2	1	121
	Lituania	2	2	4	4	8	16	28	19	9	5	3	3						103
	Belgio	3	2	4	2	3	4	10	10	12	9	7	4	2	2	1	2	4	81
	Paesi Bassi	3	2	2	1	2	7	5	6	19	6	8	4		6				71
	Slovacchia	1	2			1	8	11	17	5	10	1							56
	Ungheria	4	3	3	1	2	3	8	9	12	2	1	3		1	1			53
	Ceca, Repubblica	2	2	2	2		5	5	10	12	5	1	2		1				49
	Austria	1	1			3	2	3	6	2	8	10	5	1	2		2	1	47
	Irlanda			2		1		5	9	3	4	3	6			1	1	1	36
	Lettonia	1		1		4	6	10	5	4	2	1	1						35
	Svezia		2			1	3	6	6	5	2	6		2	1			1	35
	Danimarca	2		2		1	2	2	5	6	1	3	2	1	4				31
	Finlandia	1	1			1	1	1	5	3	6	3			1				23
	Estonia		2				7	5	4	2	2								22
	Slovenia	1					3	3	3	1	1								12
	Lussemburgo						2				1	2	1		1			2	9
	Malta						1		1		1		1	1			1		6
<i>E.U. Totale</i>		<i>4.198</i>	<i>3.676</i>	<i>2.461</i>	<i>2.625</i>	<i>3.578</i>	<i>6.483</i>	<i>7.282</i>	<i>7.629</i>	<i>6.523</i>	<i>5.542</i>	<i>3.840</i>	<i>2.973</i>	<i>1.257</i>	<i>438</i>	<i>177</i>	<i>130</i>	<i>111</i>	<i>58.923</i>

Segue Tab.8 – Stranieri iscritti in anagrafe per cittadinanza e classi di età quinquennali – Anno 2014

Area	Cittadinanza	Fasce di età																Totale	
		0-4	5-9	10-14	15-19	20-24	25-29	30-34	35-39	40-44	45-49	50-54	55-59	60-64	65-69	70-74	75-79		Oltre 79
Europa	Albania	462	353	336	299	501	722	848	626	499	357	252	210	183	116	107	77	38	5.986
	Moldova	278	245	195	333	359	409	525	550	506	392	404	285	147	30	10	7	5	4.680
	Ucraina	25	31	18	45	70	95	101	90	108	94	109	67	37	18	11	2	1	922
	Turchia	72	33	28	36	104	100	89	44	20	21	14	1						562
	Russa, Federazione	15	15	10	20	27	70	72	67	54	32	24	26	13	17	8	9	11	490
	Bosnia-Erzegovina	57	54	54	47	27	25	23	31	28	14	13	10	9	7	1	3	1	404
	Jugoslavia, Repubblica Federale	11	27	18	9	9	13	13	14	21	18	9	10	9	9	4	3		197
	Macedonia, Repubblica Di	23	9	10	15	18	16	14	19	11	13	13	6	2	4				173
	Svizzera	3			3	1	3	4	7	5	11	7	5	3	8	3	5	10	78
	Serbia, Repubblica Di	7	5	4	8	5	2	14	10	4	5	4	3		2				73
	Bielorussia	2	1	3	1	7	17	16	9	3	1	3	1	2	1	1	2		70
	Kosovo	2		1			4	1	1	2	4						1		16
	San Marino								1	1	1		3	2	2	1	1	3	15
	Norvegia								2		3	2	2				1		10
	Cipro		1											1	1				3
Montenegro	1					1			1									3	
Islanda							1				1							2	
Cecoslovacchia								1										1	
<i>Europa Totale</i>		958	774	677	816	1.128	1.477	1.721	1.472	1.263	966	855	629	408	215	147	110	69	13.685
Oceania	Australia					2	4	1	2	2	1	2	2	1		1			18
	Nuova Zelanda						3	1	1	1			1						7
<i>Oceania Totale</i>						2	7	2	3	3	1	2	3	1		1			25
Apolide		1		2			1	4	1		1	2		1					13
Citt. non definita		2	3	4	1	1	1	1	2	3	1	2	3	1					25
<i>Totale complessivo</i>		11.017	9.367	6.322	6.232	8.949	14.812	16.990	17.368	14.842	11.867	8.254	5.721	2.923	1.476	876	601	459	138.076

*Paesi caucasici, situati a scavalco fra Asia ed Europa

La popolazione straniera (Tab.8) rimane una popolazione giovane rispetto alla media dei residenti, italiani e stranieri, a Torino.

Tab.9 – Percentuale residenti stranieri su totale residenti per fasce di età – Anno 2014

Fasce di età	Totale residenti	Residenti stranieri	% Stranieri su totale residenti
Da 0 a 4 anni	37.566	11.017	29,3
Da 5 a 9 anni	38.356	9.367	24,4
Da 10 a 14 anni	35.810	6.322	17,7
Da 15 a 19 anni	34.979	6.232	17,8
Da 20 a 24 anni	39.456	8.949	22,7
Da 25 a 29 anni	47.255	14.812	31,3
Da 30 a 34 anni	53.738	16.990	31,6
Da 35 a 39 anni	62.780	17.368	27,7
Da 40 a 44 anni	72.772	14.842	20,4
Da 45 a 49 anni	72.685	11.867	16,3
Da 50 a 54 anni	66.027	8.254	12,5
Da 55 a 59 anni	58.263	5.721	9,8
Da 60 a 64 anni	52.500	2.923	5,6
Da 65 a 69 anni	54.711	1.476	2,7
Da 70 a 74 anni	50.210	876	1,7
Da 75 a 79 anni	49.869	601	1,2
Oltre i 79 anni	71.737	459	0,6
<i>Totale</i>	<i>898.714</i>	<i>138.076</i>	<i>15,4</i>

Parlando di differenze percentuali della presenza straniera rispetto al totale della popolazione torinese si nota che esse, anche se minime, confermano sia la stanzialità delle famiglie, più volte espressa negli ultimi anni nell'analisi demografica della città, sia la tendenza a fare meno figli della popolazione straniera.

La popolazione straniera è scesa nelle fasce di età (Tab.9) che complessivamente vanno da 0 a 34 anni e dai 50 ai 54 anni, con un picco negativo di -1,1 % nella fascia specifica dai 20 ai 24 anni.

Le altre classi di età salgono lievemente da un minimo di 0,1% a 0,9%. La fascia che sale di più con + 0,9% rispetto al 2013, è quella da 35 a 39 anni; si conferma inoltre l'ipotesi espressa nel 2013, in cui si prevedeva che l'aumento percentuale delle persone over 65 anni sarebbe continuato a salire indipendentemente dall'aumento o dalla diminuzione della popolazione straniera.

Invariate percentualmente le fasce dai 40 ai 44 anni e dai 79 anni in su.

Tab.10 – *Minori residenti (italiani e stranieri) e percentuale di minori stranieri su totale minori per circoscrizione - Anno 2014*

Circoscrizione	Minori residenti	% Minori stranieri su tot. minori residenti
1	11.022	10,7
2	13.715	13,9
3	18.284	19,5
4	14.555	23,8
5	19.430	24,7
6	17.944	35,1
7	13.496	32,7
8	8.284	16,1
9	10.543	22,2
10	5.523	20,6
<i>Totale</i>	<i>132.796</i>	<i>22,9</i>

Nel 2014 le percentuali di minori stranieri sono scese, rispetto al 2013, nelle circoscrizioni 1, 3, 4, 7 e 8; altresì sono salite un pochino nelle circoscrizioni 2, 5, 9 e 10; ferma la circoscrizione 6. La percentuale di minori stranieri su tutta la città scende dello 0,1%.

Tab.11 – *Le maggiori nazionalità dei minori stranieri – Anno 2014*

Cittadinanza	F	M	Totale	Incremento % rispetto al 2013
Romania	5.654	5.876	11.530	0,6
Marocco	2.276	2.526	4.802	-2,7
Cinese, Repubblica Popolare	956	1.025	1.981	1,6
Egitto	864	1.003	1.867	2,4
Perù	851	824	1.675	-4,9
Nigeria	788	765	1.553	7,0
Albania	628	691	1.319	-0,8
Moldova	438	461	899	-5,3
Filippine	400	446	846	2,2
Tunisia	198	204	402	-17,2

Come accade da diversi anni i minori rumeni si trovano in termini quantitativi al vertice (Tab.11), poiché possono contare su una popolazione residente di gran lunga superiore alle altre. L'incremento relativo alla presenza di minori, però, è il più basso positivo con lo 0,6%.

Hanno subito un incremento della popolazione minorenni la Nigeria con il 7% in più, l'Egitto con il 2,4%, le Filippine con 2,2%, la Repubblica Popolare Cinese con un incremento di 1,6%.

Nel 2014 è rilevante il decremento della percentuale minori in particolare spicca la Tunisia con il 17,2% seguita dalla Moldova con il 5,3%. Scendono anche il Perù con il 4,9, il Marocco con il 2,7% e infine l'Albania con lo 0,8%.

Tab.12– *Minori stranieri residenti a Torino per area di nascita e cittadinanza – Anno 2014*

Continente	Area di nascita	Totale
Africa	Altre prov. del Piemonte	78
	Altre regioni italiane	213
	Altri comuni della prov. di Torino	29
	Area metropolitana	152
	Eestero	2.060
	Torino	7.021
America	Altre prov. del Piemonte	9
	Altre regioni italiane	31
	Altri comuni della prov. di Torino	3
	Area metropolitana	43
	Eestero	968
	Torino	1.619
Asia	Altre prov. del Piemonte	35
	Altre regioni italiane	382
	Altri comuni della prov. di Torino	30
	Area metropolitana	47
	Eestero	761
	Torino	2.122
E.U.	Altre prov. del Piemonte	23
	Altre regioni italiane	142
	Altri comuni della prov. di Torino	25
	Area metropolitana	317
	Eestero	3.640
	Torino	7.799
Europa	Altre prov. del Piemonte	9
	Altre regioni italiane	108
	Altri comuni della prov. di Torino	4
	Area metropolitana	84
	Eestero	828
	Torino	1.839
Apolide	Torino	3
Citt. non definita	Altre prov. del Piemonte	1
	Altre regioni italiane	2
	Eestero	3
	Torino	4
<i>Totale</i>		<i>30.434</i>

Tab.13 – *Minori stranieri residenti a Torino e nati in Italia per area di nascita e cittadinanza - Anno 2014*

Continente	Area di nascita		Totale
	Torino	Italia	
Africa	7.021	472	7.493
America	1.619	86	1.705
Asia	2.122	494	2.616
Europa UE	7.799	507	8.306
Europa Altri	1.839	205	2.044
Ignota	3	3	6
Apolide	4	0	4
<i>Totale complessivo</i>	<i>20.407</i>	<i>1.767</i>	<i>22.174</i>

Continua l'aumento dei minori stranieri nati a Torino che passano da 19.896 del 2013 a 20.407 del 2014; lieve, ma comunque in crescita la differenza fra i nati in Italia dello scorso anno che erano 1.701, contro i 1.767 di quest'anno.

Il cambiamento della comunità straniera residente a Torino

Come già evidenziato nella parte generale, la città ha visto diminuire di 2.062 unità la presenza dei cittadini stranieri. Essi restano una popolazione giovane, ma le fasce di età più ricche di componenti si sono spostate in avanti, il numero delle nascite è aumentato di poco e le migrazioni sono cambiate. Si parla di piccoli numeri, ma comunque significativi di una realtà avviata ad un ulteriore cambiamento.

Tab.14 – *Nati vivi a Torino ivi residenti, con cittadinanza straniera per genere – Anno 2014*

Cittadinanza	F	M	Totale
Romania	430	408	838
Marocco	230	239	469
Egitto	76	79	155
Nigeria	69	77	146
Cinese, Repubblica Popolare	58	76	134
Perù	53	48	101
Albania	46	54	100
Moldova	23	18	41
Bangladesh	17	19	36
Filippine	16	15	31
Senegal	13	10	23
Turchia	9	12	21
Tunisia	10	8	18
Ecuador	6	7	13
Pakistan	3	8	11
Brasile	3	7	10
Costa D'avorio	4	6	10
Bosnia-Erzegovina	4	5	9
Ghana	4	4	8
Camerun	4	3	7
Macedonia, Repubblica Di	1	6	7
Croazia	4	2	6
Bolivia		5	5
Etiopia		5	5
Dominicana, Repubblica	2	2	4
Polonia	1	3	4
Russa, Federazione	2	2	4
Somalia	1	3	4
Spagna	3	1	4

Segue Tab.14 – Nati vivi a Torino ivi residenti, con cittadinanza straniera per genere – Anno 2014

Cittadinanza	F	M	Totale
Eritrea	1	2	3
Siria	1	2	3
Sudan	1	2	3
Colombia	1	1	2
Congo (Repubblica Del)		2	2
Congo, Repubblica Democratica Del (Ex Zaire)	1	1	2
Francia		2	2
Germania		2	2
Paraguay	1	1	2
Portogallo		2	2
Regno Unito	1	1	2
Serbia, Repubblica Di		2	2
Sri Lanka (Ex Ceylon)		2	2
Svizzera	1	1	2
Ucraina		2	2
Algeria	1		1
Argentina		1	1
Belgio	1		1
Burkina Faso (Ex Alto Volta)	1		1
Ceca, Repubblica		1	1
Corea, Repubblica Popolare Democratica (Corea Del Nord)		1	1
Danimarca	1		1
India	1		1
Indonesia	1		1
Iran, Repubblica Islamica Del		1	1
Liberia	1		1
Lituania		1	1
Mali		1	1
Mauritius	1		1
Messico		1	1
Nepal	1		1
Paesi Bassi	1		1
Stati Uniti D'America	1		1
Togo	1		1
Uzbekistan	1		1
<i>Totale</i>	<i>1.113</i>	<i>1.164</i>	<i>2.277</i>

Tab.15 - Nati vivi con cittadinanza straniera - Serie storica 2010-2014

Anno	Nati vivi
2010	2.310
2011	2.515
2012	2.416
2013	2.324
2014	2.277

Dalla serie storica (Tab.15) non si evidenziano grandi differenze nei numeri delle nascite negli ultimi cinque anni e rispetto al 2013, nel 2014 si riscontrano 47 nati vivi in meno. La differenza in negativo è relativamente bassa e fa pensare che il numero in diminuzione degli stranieri residenti non sia legato all'attuale andamento delle nascite.

Tab.16 – Residenti deceduti a Torino per cittadinanza – Anno 2014

Cittadinanza	Deceduti
Italia	9.521
Eestero	128
<i>Totale</i>	<i>9.649</i>

I deceduti stranieri (Tab.16) sono un numero molto basso, pari all' 1,3% del totale deceduti residenti. Anche i decessi non possono considerarsi determinanti in relazione alla diminuzione dei cittadini con cittadinanza estera.

Tab.17 - Immigrati a Torino con cittadinanza estera, per area di provenienza - Serie storica dal 2010 al 2014

Area di provenienza	Anno di immigrazione				
	2010	2011	2012	2013	2014
Altre prov. del Piemonte	333	407	412	455	511
Altre regioni italiane	978	1.160	1.303	1.355	1.285
Altri comuni della prov. di Torino	244	254	297	293	310
Area metropolitana	1.154	1.259	1.243	1.426	1.232
Comuni contermini	154	145	167	185	133
Eestero	9.968	9.234	8.207	6.960	5.801
Sconosciuto	1	0	0	45	110
<i>Totale</i>	<i>12.832</i>	<i>12.459</i>	<i>11.629</i>	<i>10.719</i>	<i>9.382</i>

Gli immigrati in città sono diminuiti in modo considerevole, essi sono 1.337 in meno rispetto allo scorso anno e, se si confrontano i dati del 2010 con quelli del 2014, la differenza in negativo delle persone in entrata a Torino sale a 3.450 individui. In particolare (Tab.17) va sottolineato il numero di persone provenienti dall'estero che è sceso progressivamente di anno in anno, passando da 9.968 immigrati nel 2010 a 5.801 nel 2014. Un'ulteriore osservazione di rilievo è data dalla provenienza delle persone sia dall'area metropolitana, sia dalle altre regioni d'Italia, ciò vale per tutti i cinque anni presi in esame.

Tab.18 - *Emigrati da Torino con cittadinanza estera, per area di destinazione. Serie storica dal 2010 al 2014*

Area di destinazione	Anno di emigrazione				
	2010	2011	2012	2013	2014
Altre prov. del Piemonte	376	486	487	494	478
Altre regioni italiane	907	942	1.015	986	966
Altri comuni della prov. di Torino	277	276	286	249	208
Area metropolitana	1.608	1.725	1.711	1.729	1.566
Comuni contermini	204	228	213	197	178
Estero	420	315	416	513	708
Sconosciuto	4.624	4.001	2.796	9.430	7.690
<i>Totale</i>	<i>8.416</i>	<i>7.973</i>	<i>6.924</i>	<i>13.598</i>	<i>11.794</i>

L'emigrazione degli stranieri (Tab.18), dopo il picco in salita del 2013, è tornata a diminuire, ma non ai livelli del 2012, in cui emigrarono soltanto 6.924 persone; infatti il totale degli emigrati con cittadinanza straniera del 2014 è più vicino a quello del 2013, anziché a quello del 2012. È interessante constatare come i numeri più alti di destinazione dei migranti siano composti o da luoghi decisamente sconosciuti (perché non dichiarati o non registrati) oppure da movimenti che avvengono all'interno del paese e soprattutto nell'area metropolitana.

Tab.19 - *Emigrati all'estero da Torino con cittadinanza estera, per nazione di destinazione. Serie storica dal 2010 al 2014*

Nazione di destinazione	Anno				
	2010	2011	2012	2013	2014
Albania	6	2	11	10	8
Algeria	2			1	
Argentina	2	1	2	1	1
Australia	2	1	1	1	2
Austria	1	3	5	3	3
Azerbaijan					1
Bangladesh	4		1		3
Belgio	4	10	4	12	3
Benin				1	
Bolivia	2	1		1	4
Bosnia-Erzegovina			1		
Brasile	17	11	44	15	19
Bulgaria		1	1	1	1
Burkina Faso	1	2	2	1	
Camerun	2				
Canada		5	1		2
Cile	2	2			
Cipro	1				
Colombia	1	10	5	9	8
Congo		1			
Costa D'avorio	2	1		1	1
Costarica		1			1
Croazia					3
Cuba	2		1	3	1

Segue Tab.19 - *Emigrati all'estero da Torino con cittadinanza estera, per nazione di destinazione. Serie storica dal 2010 al 2014*

Nazione di destinazione	Anno				
	2010	2011	2012	2013	2014
Danimarca		1	3		1
Ecuador	5	1	10	7	8
Egitto	5	4	7	2	7
El Salvador					2
Emirati Arabi Uniti			1		1
Federazione Russa			1		3
Filippine	8	6	4	2	4
Finlandia		2			
Francia	34	27	39	61	81
Germania	20	11	20	34	33
Giappone	15	5	10	8	21
Grecia	2	2		5	3
Guinea Equatoriale			3		
India	1	12	4	6	2
Indonesia			1		
Iran				1	1
Iraq			1		2
Irlanda	5			3	5
Israele	3				2
Kenya		3			
Lettonia	1		1		
Libano	1	1		1	
Lituania		1		1	
Lussemburgo					3
Macao			1		
Madagascar	1	1			1
Malaysia	8		3	2	
Mali		2			
Marocco	30	5	6	11	19
Messico			1		1
Moldova	5	10	11	17	24
Monaco		1			1
Montenegro				1	
Nigeria	3			4	4
Norvegia	2	1	1	1	2
Nuova Zelanda	1		1		1
Paesi Bassi	5	2		3	2
Pakistan				7	
Perù	44	15	19	28	57
Polonia	5	4	7	7	4

Segue Tab.19 - *Emigrati all'estero da Torino con cittadinanza estera, per nazione di destinazione. Serie storica dal 2010 al 2014*

Nazione di destinazione	Anno				
	2010	2011	2012	2013	2014
Portogallo	2			10	1
Regno Unito	13	15	10	14	20
Repubblica Ceca		3		3	3
Repubblica Democratica Del Congo		2			
Repubblica Di Macedonia			1		
Repubblica Dominicana		1	1		2
Repubblica Popolare Cinese	15	8	13	15	11
Romania	98	72	108	141	230
San Marino	1				
Senegal				1	1
Serbia E Montenegro				1	
Singapore				5	
Slovacchia					1
Slovenia				1	
Somalia	3			1	
Spagna	6	10	16	8	18
Stati Uniti D'America	9	12	14	19	40
Sud Africa	1				
Svezia	1	2	3	1	2
Svizzera	10	11	7	10	9
Tanzania		3			
Thailandia	2				1
Tunisia	3	1		3	
Turchia			7	3	1
Ucraina	1	3	1	4	3
Ungheria		3			3
Urss				1	4
Venezuela			1		1
Vietnam					1
<i>Totale</i>	<i>420</i>	<i>315</i>	<i>416</i>	<i>513</i>	<i>708</i>

Tab.20 - *Emigrati all'estero da Torino, con cittadinanza estera. Serie storica dal 2010 al 2014*

Anno	Emigrati all'estero	Di cui nella propria nazione d'origine	%
2010	420	338	80,5
2011	315	247	78,4
2012	416	325	78,1
2013	513	408	79,5
2014	708	548	77,4

Benché i numeri conosciuti siano piuttosto bassi e mediamente irrilevanti si nota un costante aumento di migranti stranieri verso l'estero, che per quanto riguarda il 2014 (Tab.19) sembrano essere maggiormente indirizzati verso Romania, Francia e Perù, seguono a ruota gli Stati Uniti d'America e la Germania. Molti sono rientri nel proprio paese di origine (Tab.20), ma esiste comunque un movimento sparso (Tab.19) verso le altre nazioni. Si può supporre che le destinazioni sconosciute seguano lo stesso percorso, sia nei rientri, sia nel movimento itinerante.

Tab.21 - *Emigrati da Torino per cittadinanza estera. Serie storica dal 2010 al 2014*

Cittadinanza	Anno di emigrazione				
	2010	2011	2012	2013	2014
Afghanistan	2	14	1	11	28
Albania	273	250	248	387	341
Algeria	15	20	13	33	9
Angola	1	4		2	1
Argentina	35	24	20	40	24
Armenia		1	3		
Australia	10	4	2	5	
Austria	4	8	5	22	4
Azerbaijan			1	1	1
Bangladesh	57	95	82	143	195
Belgio	14	9	3	24	5
Benin (Ex Dahomey)			1	4	1
Bielorussia	3	5	6	8	6
Bolivia	13	17	20	28	30
Bosnia-Erzegovina	48	53	36	44	46
Brasile	198	227	186	374	289
Bulgaria	18	22	7	33	20
Burkina Faso (Ex Alto Volta)	2	2	2	1	11
Burundi		6		5	
Camerun	37	29	32	122	65
Canada	3	1	4	9	6
Capo Verde	5		1	1	
Ceca, Repubblica	7	8	7	17	8
Cecoslovacchia	2	4		9	1
Centrafricana, Repubblica			1		
Ciad					7
Cile	9	2	2	8	6
Cinese, Repubblica Popolare	448	464	464	689	881
Cipro	1			1	
Colombia	23	38	32	66	73

Segue Tab.21 - *Emigrati da Torino per cittadinanza estera. Serie storica dal 2010 al 2014*

Cittadinanza	Anno di emigrazione				
	2010	2011	2012	2013	2014
Congo (Repubblica Del)	8	17	7	16	23
Congo, Repubblica Democratica Del (Ex Zaire)	20	18	7	19	27
Corea, Rep. Pop. Dem. (Corea Del Nord)	5		1		3
Corea, Repubblica (Corea Del Sud)				6	5
Costa D'avorio	56	35	15	45	63
Costa Rica	2	1		4	
Croazia	13	5	5	6	13
Cuba	41	24	30	65	53
Danimarca	4	4	2	8	2
Dominica	3		2	6	5
Dominicana, Repubblica	23	18	15	29	23
Ecuador	62	62	83	81	137
Egitto	170	192	143	433	438
El Salvador	7	4	5	2	9
Eritrea	19	22	8	32	29
Estonia	1	1	3	2	
Etiopia	9	12	11	11	15
Filippine	85	95	104	128	145
Finlandia	1	2	1	7	
Formosa	1				
Francia	98	94	73	401	118
Gabon	1	1		2	
Gambia	1				2
Georgia		4	1	1	1
Germania	43	29	34	121	28
Ghana	20	21	15	23	59
Giappone	27	19	20	34	24
Gibuti				1	
Giordania	9	6	3	23	9
Grecia	19	12	10	114	20
Guatemala	2			1	1
Guinea	1	5		3	9
Guinea Bissau					2
Guinea Equatoriale					1
Haiti		1	1		1
Honduras		1		2	4
India	27	44	52	71	23
Indonesia	1		1	2	1
Iran, Repubblica Islamica Del	16	26	19	59	80
Iraq	8	4	3	3	7
Irlanda	18	2	3	29	11

Segue Tab.21 - *Emigrati da Torino per cittadinanza estera. Serie storica dal 2010 al 2014*

Cittadinanza	Anno di emigrazione				
	2010	2011	2012	2013	2014
Israele	19	6		7	9
Jugoslavia, Repubblica Federale	39	18	19	25	27
Kazakhstan	2	2		1	
Kenya	2	7	4	14	6
Kirghizistan			1		
Kosovo					1
Lettonia	5	2	3	7	4
Libano	8	4	2	13	15
Liberia	6	8		9	4
Libia	3	2		8	7
Lituania	19	12	9	23	13
Lussemburgo	1				4
Macedonia, Repubblica Di	19	11	9	11	15
Madagascar	1	3	1	4	3
Malaysia	9	1	4		1
Maldiva		2			
Mali	5	5	2	3	27
Malta	1			7	1
Marocco	1.002	1.036	990	1.557	1.485
Mauritania	1	1		1	1
Mauritius	7	8	4	6	2
Messico	9	7	7	15	13
Moldova	175	211	248	316	343
Mongolia				2	2
Montenegro				1	
Mozambico	2				
Nepal				1	
Nicaragua				1	
Niger	3	3	4	4	3
Nigeria	197	228	204	364	378
Norvegia	2	4	2	2	2
Nuova Zelanda	1		1		1
Paesi Bassi	5	14		39	13
Pakistan	22	32	30	94	76
Panama	1			2	
Paraguay	5	2	2	10	12
Perù	364	356	330	624	796
Polonia	39	39	42	99	28
Portogallo	15	16	9	72	12
Regno Unito	44	26	23	153	27

Segue Tab.21 - *Emigrati da Torino per cittadinanza estera. Serie storica dal 2010 al 2014*

Cittadinanza	Anno di emigrazione				
	2010	2011	2012	2013	2014
Romania	3.728	3.240	2.689	5.124	3.995
Ruanda	1			2	
Russa, Federazione	32	20	20	58	54
Senegal	128	71	76	140	145
Serbia, Repubblica Di			5	5	2
Seychelles					1
Sierra Leone	3	5	2	3	5
Singapore		2		2	
Siria	3		3	7	3
Slovacchia	6	7	1	19	6
Slovenia	2	1	1	5	2
Somalia	89	118	71	162	172
Spagna	52	50	28	163	76
Sri Lanka (Ex Ceylon)	13	4	7	12	21
Stati Uniti D'america	29	30	17	52	42
Sud Africa	1	1	3	2	1
Sudan	33	41	12	33	20
Svezia	4	4	3	17	5
Svizzera	11	10	9	12	11
Tagikistan					1
Taiwan (Ex Formosa)	1	3	3	10	6
Tanzania	1	2	1	1	3
Territori Dell'autonomia Palestinese	1	1	1	2	4
Thailandia	4	4	5	6	5
Togo	1	6	2	6	3
Tunisia	103	106	75	208	235
Turchia	12	12	33	42	74
Turkmenistan	1				
Ucraina	46	55	33	86	82
Uganda			1		
Ungheria	2	10	2	16	8
Uruguay	3	6	1	3	3
Uzbekistan			1	1	1
Venezuela	15	4	7	13	14
Vietnam	7	4	5	6	5
Yemen				3	
Yemen Del Sud				1	
Zimbabwe (Ex Rhodesia)			1		
Apolide	1			1	3
Sconosciuto				1	
Citt. non definita	1	3		2	6
<i>Totale</i>	<i>8.416</i>	<i>7.973</i>	<i>6.924</i>	<i>13.598</i>	<i>11.794</i>

Anche fra i cittadini emigrati (Tab.21) si confermano i rumeni come coloro che hanno la più alta movimentazione di individui, essi hanno avuto un picco in uscita nel 2013 e l'anno più basso dell'ultimo quinquennio è stato il 2012, nel 2014 sono quasi scesi al livello del 2010, ma comunque la cifra è considerevole: 3.995 emigrati . Il numero di partenze immediatamente successivo è dei cittadini del Marocco che hanno lasciato Torino nel 2014 in 1.485, seguono sempre nello stesso anno, le persone con cittadinanza della Repubblica Popolare Cinese con un totale di 881 emigrati e coloro che hanno la cittadinanza del Perù con un esodo di 769 individui; a ruota si trova la comunità egiziana dalla quale, nell'ultimo anno sono usciti 438 residenti.

Tab.22 – *Percentuale emigrati da Torino su totale stessa comunità per cittadinanza estera. Anno 2014*

Cittadinanza	% Emigrati su totale residenti stessa comunità
Stati Uniti D'America	94,9
Afghanistan	76,2
Messico	63,5
Congo, Repubblica Democratica Del (Ex Zaire)	53,7
Eritrea	50,3
Paesi Bassi	44,7
Somalia	33,5
Paraguay	27,3
Sri Lanka (Ex Ceylon)	25,7
Libano	22,7
Tunisia	21,8
Venezuela	20,5
Sudan	19,1
Bangladesh	18,7
Brasile	15,0
Francia	14,9
Jugoslavia, Repubblica Federale	14,2
Lituania	13,9
Turchia	13,2
Giappone	13,2
Colombia	12,8
Nigeria	12,8
Ghana	12,7
Cuba	12,3
Romania	12,3
Egitto	12,2
Cinese, Repubblica Popolare	12,0
Regno Unito	11,9

Segue Tab.22 – *Percentuale emigrati da Torino su totale stessa comunità per cittadinanza estera. Anno 2014*

Cittadinanza	% Emigrati su totale residenti stessa comunità
Perù	11,7
Ucraina	11,7
Pakistan	11,4
Moldova	11,0
Bolivia	10,9
Grecia	10,8
Etiopia	10,6
Bosnia-Erzegovina	10,6
Filippine	10,4
Argentina	10,2
Senegal	10,2
Albania	10,2
Croazia	10,2
Marocco	9,7
Ecuador	9,6
Germania	9,4
Congo (Repubblica Del)	9,4
Macedonia, Repubblica Di	9,2
Mali	9,0
Iran, Repubblica Islamica Del	9,0
Dominicana, Repubblica	8,0
Polonia	7,5
Bulgaria	7,4
El Salvador	7,4
Russa, Federazione	7,3
Spagna	7,0
Camerun	7,0
India	7,0
Costa D'avorio	6,8
Portogallo	6,8
Algeria	3,6
Altri paesi	12,8

Se si analizza l'esodo dei residenti 2014 dal punto di vista delle percentuali di individui della comunità che si spostano allontanandosi dalla città (Tab.22), le risultanze cambiano: gli Stati Uniti D'America vedono un'uscita del 94,9%, il gruppo di residenti provenienti dall'Afghanistan ha una emigrazione pari al 76,2% , il Messico si accredita il terzo posto e così via. Seguendo invece l'ordine dei numeri più consistenti in fatto di emigrazione espresso nel commento della Tabella 21, si scopre che l'etnia romena (secondo la Tab.22) ha circa il 12% di emigrati, i cittadini del Marocco emigrano per il 9,7%, gli abitanti con cittadinanza della Repubblica Popolare Cinese nel 2014 escono dalla città nel 12% dei casi, i peruviani hanno un esodo del 11,7% e gli egiziani che escono da Torino sono il 12,2%.

Tab.23 – *Immigrati ed emigrati con cittadinanza estera: saldo migratorio – Serie storica dal 2010 al 2014*

Anno	Immigrati Str.	Emigrati Str.	Saldo
2010	12.832	8.416	4.416
2011	12.459	7.973	4.486
2012	11.629	6.924	4.705
2013	10.719	13.598	-2.879
2014	9.382	11.794	-2.412

Nei primi tre anni del quinquennio analizzato (Tab.23) il saldo era positivo, ovvero gli immigrati con cittadinanza estera che prendevano la residenza a Torino erano in numero superiore agli emigrati stranieri della stessa città; nel 2013 e nel 2014, invece il saldo è diventato negativo, ovvero le persone in uscita sono state superiori alle persone in entrata, inoltre il numero di migranti stranieri arrivati a Torino è andato diminuendo in tutto il periodo esaminando sottolineando una tendenza al riequilibrio dei movimenti demografici, in favore del radicarsi della stanzialità in coloro che sono residenti da più lungo tempo.

Potrebbero le cittadinanze concesse aver influito sulla diminuzione di stranieri residenti nel 2014?

Forse.

Tab.24 – *Concessioni cittadinanza italiana per cittadinanza precedente. Anno 2014*

Cittadinanza precedente	Totale
Marocco	980
Romania	270
Perù	237
Albania	236
Egitto	121
Senegal	74
Tunisia	65
Filippine	57
Nigeria	47
Repubblica Popolare Cinese	44
Brasile	37
Costa D'avorio	35
Ghana	33
Moldova	33
Ecuador	28
Bosnia-Erzegovina	27
Federazione Russa	23
Somalia	23
Bangladesh	18
Cuba	17
Repubblica Democratica Del Congo	15
Camerun	13
Congo	12
Mauritius	12
Iran	11

Segue Tab.24 – *Concessioni cittadinanza italiana per cittadinanza precedente. Anno 2014*

Cittadinanza precedente	Totale
Libano	10
Repubblica Dominicana	9
Polonia	8
Algeria	7
Ucraina	7
Argentina	6
India	6
Jugoslavia	6
Colombia	5
Etiopia	5
Messico	5
Pakistan	5
Repubblica Di Macedonia	5
Stati Uniti D'america	5
Bielorussia	4
Bolivia	4
Bulgaria	4
Croazia	4
El Salvador	4
Francia	4
Mali	4
Slovacchia	4
Togo	4
Venezuela	4
Vietnam	4
Angola	3
Eritrea	3
Giordania	3
Iraq	3
Israele	3
Sri Lanka	3
Sudan	3
Burundi	2
Cile	2
Dominica	2
Guinea	2
Kazakistan	2
Lituania	2
Paraguay	2
Regno Unito	2
Siria	2
Sud Africa	2
Thailandia	2
Turchia	2
Zaire	2
Altri Paesi	12
Rettifiche	664
<i>Totale</i>	<i>3.324</i>

Sono 3.324 (Tab.24) le persone che sono diventate italiane nel corso del 2014, e che non verranno più conteggiate fra la popolazione straniera, è dunque probabile che anche loro rientrino nel conteggio delle motivazioni che hanno determinato la diminuzione dei residenti con cittadinanza straniera a Torino. I cittadini italiani che possedevano in precedenza la cittadinanza del Marocco sono i più numerosi -980-, subito dopo ci sono coloro che erano cittadini della Romania con 270 concessioni, seguono con cifre quasi uguali gli individui provenienti dal Perù -237- e quelli di origine albanese con 236 persone, ultimo a superare le 100 unità è l'Egitto che ha 121 concessioni di cittadinanza italiana.

Tab.25 – *Concessioni cittadinanza italiana. Anni 2012-2013- 2014*

Anno	Totale
2012	1.522
2013	2.875
2014	3.324

Il *trend* degli ultimi tre anni dimostra un aumento esponenziale del numero di cittadinanze italiane concesse. Nel 2014, rispetto al 2012, le concessioni sono più che raddoppiate. Si conferma dunque che è in atto un processo di sempre maggior stanzialità di residenti stranieri.

Conclusioni

Meno immigrati, soprattutto meno immigrati dall'estero, un buon numero di emigrati, non ai livelli del 2013, ma superiore a tutti gli anni precedenti, nascite stabili e 3.324 nuovi italiani che non rientrano più nel computo degli stranieri, così si delinea il cambiamento demografico di Torino nel 2014.

Torino va verso una società multicolore, ricca di culture provenienti da ogni parte del mondo, con una geografia cittadina che piano, piano, ingloba la città metropolitana e si adegua alle diversità dei suoi abitanti.